



# **C. G. Jung, V. Frankl, C. Rogers, G. Kelly és Csíkszentmihályi M. személyiségfelfogása**



## A személyiség felfogásának négy legfontosabb megközelítése

- 1) Vonáselméleti megközelítés
- 2) Pszichoanalitikus megközelítés
- 3) Szociális tanuláselméleti megközelítés
- 4) Fenomenológiai megközelítés

# A személyiség megközelítései

## 1) Vonáselméleti megközelítés (legrégebb)

*Hippokratész (i.e. 400)*

*Allport, Cattell, Eysenck*

Legújabb vonáskutatók: *Norman, Peabody, Goldberg, Costa és McCrae*: 3 - 5 dimenzió ⇒ a „*Big Five*” („*Nagy Ötök*”) alapfaktorai:

1. **extraverzió** (*hatalom, magabiztosság, szociális ügyesség*)
2. **barátságosság** (*szeretet, együttműködés, konformitás*)
3. **lelkiismeretesség** (*felelősségérzet, munka, teljesítmény*)
4. **emocionalitás** (*neuroticizmus, érzelmi kontroll*)
5. **intellektus** (*nyitottság a tapasztalatokra, kultúra*)

Ezek egymástól független, tovább már nem redukálható alapidimenziók.



## (2) Pszichoanalitikus megközelítés

(legátfogóbb és legnagyobb hatású irány)

- *Freud*: a tudattalan lelki hatások jelentőségének felfedezése.
- *Freud követői: Adler, Jung (kezdetben), Ferenczi, Frankl (kezdetben), Kohut, Sullivan, etc.*

## **(3) Szociális tanuláselméleti megközelítés**

(a környezeti meghatározókat hangsúlyozza)

- Az irányzat vezéralakja: Walter Mischel.
- Behaviorista gyökerekből táplálkozik és ezért kevés figyelmet szentel a viselkedés biológiai meghatározóinak.
- A környezet szerepét (túl)hangsúlyozza.
- Az USA és az egykori SZU tudományos pszichológiája elfogadta, Anglia, Németország és Ausztria kevésbé.



## (4) Fenomenológiai megközelítés (az egyén szubjektív élményeire összpontosít)

- Ez az irány arra összpontosít, hogy az egyén miként érzékeli és értelmezi élete történéseit.
- A legfontosabb fenomenológiai megközelítésmód a *humanisztikus pszichológia*, amely a pszichoanalitikus és behaviorista szélsőségekre adott válasz volt.
- Főbb képviselői:

***Rogers, Maslow, Angyal, Kelly, Csíkszentmihály***



**C. G. Jung rendszerét fogjuk kissé részletesebben áttekinteni, a többi szerző felfogásának lényegét csak röviden érintjük.**





**Jung rendszere az említett négy fő irányzat mindegyikéből hasznosítja a tartós értékeket, de nem illeszkedik teljesen egyikbe sem**

- 1) Vonáselméleti jellemzők: extra-introverzió vonásai
- 2) Pszichoanalitikus jellemzők: kezdetben Freud követője volt, értékeit átvette
- 3) Szociális tanuláselméleti jellemzők: a négy pszichikus funkció kibontakozásában elismeri a környezet szerepét
- 4) Fenomenológiai jellemzők: erősen az egyén szubjektív élményeire összpontosít

**Jung eklektikus szemléletű kutató**



# Carl Gustav Jung



# Jung analitikus pszichológiája



*Carl Gustav Jung* svájci psziciáter

- született: 1875 (Kesswil)
- meghalt: 1961 (Küsnacht)
- Nevéhez fuzodik: a két nagy személyiségtípus (az introvertált és extravertált személyiség fogalma), az archetípus, a kollektív tudattalan, a szinkronicitás és a komplexus általános fogalmának megalkotása.
- Nagyszülok és más családtagok mindkét ágon nevezetesek (professzor, szabadkomuves, parapszichológiai tehetség, ...)
- O maga így írt: „Életem a tudattalan önmegvalósításának története”
- Baselben járt gimnáziumba és ott végezte orvosi tanulmányait is



- Jung fiatal orvosként Bleuler professzor mellett dolgozott a híres Burghölzli elmeklinikán (kemény munka, közben tanulmányút Párizsban).
- Szóasszociációs tesztjével és tipológiai modelljével hamarosan külföldön is nevet szerzett magának, mivel eredményei igazolták Freud elfojtással kapcsolatos nézeteit.
- Freuddal való megismerkedése után rövidesen a pszichoanalitikus mozgalom egyik vezetője lett.
- Freud kezdetben az utódját látta benne, idővel azonban útjaik eltávolodtak egymástól, s Jung "*A libidó szimbólumai és változásai*" című művének megjelenésekor már szakításra került sor közöttük.

# Jung analitikus pszichológiája



- Felismerte, hogy szóasszociációs módszerével a tudattalan bizonyos tartalmaihoz nem tud hozzáférni.
- Ezek olyan tartalmak, amelyek az egyén élményeivel nem magyarázhatóak.
- Rájött, hogy bizonyos álmokban azonban ezek is artikulálódhatnak: ez a tapasztalat elvezetett a kollektív tudattalan felfedezéséhez.
- Saját álma a tudattalan rétegeiről: 18. századi első emeleti lakásából egyre lejjebb megy (az alagsorba, a pincébe, a pince alatt felfedezett történelem előtti sírkamrába ...)
- Érdeklődését ettől kezdve a kollektív tudattalan világa kötötte le (személyesen is szemben találta magát a kollektív tudattalannal: „alámerülés”, döbbenetes víziók, félelem a „végleges elnvelettetéstől”, ...).

# Jung analitikus pszichológiája



- A keresés, tévelygés stádiumában: „*labirintus*”, „*útvészto*” szimbólumok jelennek meg az álmokban.
- A „megérkezés” stádiumában (az individuációs folyamat végén): „*mandala*” szimbólumok.
- Az *ego* (a gyarló, önös „kis én”, ami csupán a tudatnak az alanya) és a *Selbst* („mélymag”, a „nagy én”, ami a teljes psziché alanya)
- A lelki fejlődés sajátos individuációs út (*ego* ⇔ *Selbst*), melynek a Jung által meghatározott állomásai minden terápiás folyamatban felbukkannak, de minden egyes embernél másképpen, saját egyéniségének és életútjának megfelelően.
- Mindenkinek keresnie kell a saját szimbólumait...



Dr. Süle Ferenc szavaival: az individuáció a teljes érettség legvégso formája, mely csak keveseknek adatik meg, az az állapot, amikor nem az *ego* a személyiség irányítója, hanem a *Selbst*.

Ez az állapot az, amit a zen íjászmester úgy mond a tökéletes lövés esetén, hogy »Az lott« (nem én).

Pál apostol pedig így fejezi ki: »Élek többé nem én, hanem él bennem a Krisztus«.”

Ne az én (*ego*) akaratom, hanem a Tiéd (*Selbst*) teljesüljön: „Legyen meg a Te akaratom!”



- Jung maradandót alkotott az *álmértelmezés* területén: Freudtól eltérően ő az álomban nem csak vágyteljesítést látott („*via regia*” a kollektív tudattalanhoz).
- Álmainkat a tudattalan generálja, rögzített „álomszótár” nincs.
- Az álom egyfajta „pillanatfelvétel”, ezért nem egyes álmokat, hanem álom-szériákat kell elemezni.
- A héber írás szerint a megértetlen álom olyan, mint a felbontatlan levél: nekünk címezte a tudattalanunk (vagy én kezdek vele valamit, vagy senki!)



## Jung betegségfelfogása:

- **Komplexusok:** lehasadt tudatrészek, melyek autonóm módon működnek. (Gyenge pontok: *a személyiség elintézetlen ügyei...*)
- **Tünet:** a megzavart energiaforgalom „eldugulása” ...
- **Neurózis:** a személyiség komplexusos disszociációja. Egyfajta „álszenvedés” vagy „rosszul szenvedés” (*a neurotikus nem a fájós lábára sántít...*)
- **Pszichózis:** olyan dezintegráció, amelyet a személyes tudattalanon áttört és a tudatba került kollektív tudattalanbeli tartalmak (archetípusok) okoznak.





- Hosszú élete és munkássága során Jung számos jelenség magyarázatát találta meg az analitikus pszichológia eszközeivel (feltárta például az alkímia lélektani vonatkozásait ⇨ „szellemi aranycsinálás”).
- Nyitott volt a misztika, a vallások, a transzcendens rendszerek felé (ezért sokan támadták).
- Jung komplex pszichológiája örvendetes módon egyre nagyobb népszerűsége tesz szert, ugyanakkor ezáltal a felhígulás, a helytelen használat veszélye is megnőtt.



- Hatása és jelentősége túlmutat a pszichológia határain.
- Muvei nem csupán összefoglalják a lélektannal kapcsolatos ismereteket, hanem a szerző továbbgondolja, ha kell, átértelmezi kollégái nézeteit, mindenkor saját, gyakorlati tapasztalataiból kiindulva.
- Az akkor még fiatal, s ma is még kissé lekezelt tudománynak ad rangot és tekintélyt azzal, hogy az emberiség tudományos és kulturális örökségét egyaránt felhasználja a pszichológia érdekében.



- Merész és izgalmas, gyakran vitára serkento párhuzamokat, azonosságokat és ellentéteket fedez fel a lélektan, a mitológia, az alkímia vagy éppen az irodalom jelenségei között.
- Bár imponálóan gazdag tudás érzodik munkáiban, mégsem magamutogató szerzo.
- Elismeroen, de nem kritikátlanul szól elodei és kortársai érdemeirol, viszont sosem felejt el hangsúlyozni az állandó fejlődés fontosságát, s annak szükségességét, hogy az egyénhez kell szabni a terápiát, s nem az elméletekhez kell megtalálni a pácienseket.



- Meghaladta *Freud* személyiségmodelljét:  
*Freud*nál a tudattalan a lesüllyesztett, elfojtott pszichikus elemek „szeméttárolója”.  
*Jung*nál a tudattalannak óriási mértékben korrektív, kiegyensúlyozó, a realitás tiszteletben tartására into, de a felsőbbrendű emberi célok irányába mutató vezérlo tendenciái is vannak.
- Jung szerint a tudattalan kapcsolja össze az embert a valóság holisztikus alapjaival.
- A *személyes tudattalan* mindazt tartalmazza, amit az egyén átélt, de a tudatból valamilyen okból kihullott vagy kiszorult. Tartalmai a *komplexusok*.

# Jung személyiségelmélete



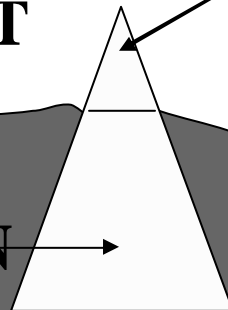
- A *kollektív (egyetemes) tudattalan* ezzel szemben olyan örökletes tartalmakból áll, amelyek az emberiségnek az oskezdett óta lecsapódott tipikus reagálási módjait képviselik általános emberi természetű helyzetekre.
- Ezek a hatalmas erejű *archetípusok* (*osképek* vagy *minták*, *melyekről „másolatok” készülnek*) az evolúció termékei, pszichés értelemben rokonok az ösztönökkel, „gén-szerűek”. Mítoszok, vallások, álmok ...
- **Archetípusok:** az emberiség állandóan megismétlődő tapasztalatainak a nagy érzelmi energiájú lecsapódásai, bevésődései a pszichében, amelyek ezen tapasztalatok megismétlődése irányában hatnak. (Az ösztönös viselkedés lenyugvó, megbuvvó, cselekvésre ingerlő viselkedési mintái).



**TUDAT**

**ÉN (EGO)**

**EGYÉNI TUDATTALAN**



**PSZICHIKUS ÓCEÁN: KOLLEKTÍV TUDATTALAN**



## **A legfontosabb archetípusok:**

**világ, hegy, forrás, szivárvány, elemek, csillag, nap,  
hold, tuz, ár, folyó, patak, fák, növények, ...**

**anya (Nagy Anya, Magna Mater), apa, gyermek,  
Ember, animus, anima, ...**

**hos, vezér, harcos, persona, árnyék, ...**

**öreg bölcs, varázsló, pap, angyalok, sárkány,  
szörnyeteg, démonok, boszorkányok, tündérek,  
óriások...**

**labirintus, négyszög, kereszt, kör, spirál, mandala**

# Jung négy fő személyiségdimenziója



**Négy fő személyiségdimenzió (négy dichotómia, amelyek mindegyikének egy-egy pólusa preferált):**

**(1) Extraverzió - introverzió**

A négy pszichikus funkció:

**(2) érzékelés és intuíció** (percepciós funkciók)

**(3) gondolkodás és érzés** (ítéletalkotási funkciók)

a négy funkció nem egyformán fejlett:

- domináns funkció,
- kiegészítő funkció,
- harmadrendű funkció,
- alárendelt (csökevényes) funkció

**(4) Ítéletalkotás** vagy **percepció** dominanciája



# **Jung négy fo személyiségdimenziója**

***A négy fo személyiségdimenzió tehát négy preferenciaként jelenik meg***

***Az (1) extravertió - introvertió***

***(2) érzékelés - intuíció***

***(3) gondolkodás - érzés (érzelem)***

***(4) ítéletalkotás - percepció***

ellentétpárok mindegyikének valamelyik tagja preferált, ezért az a másiknál fejlettebb és dominánsabb.

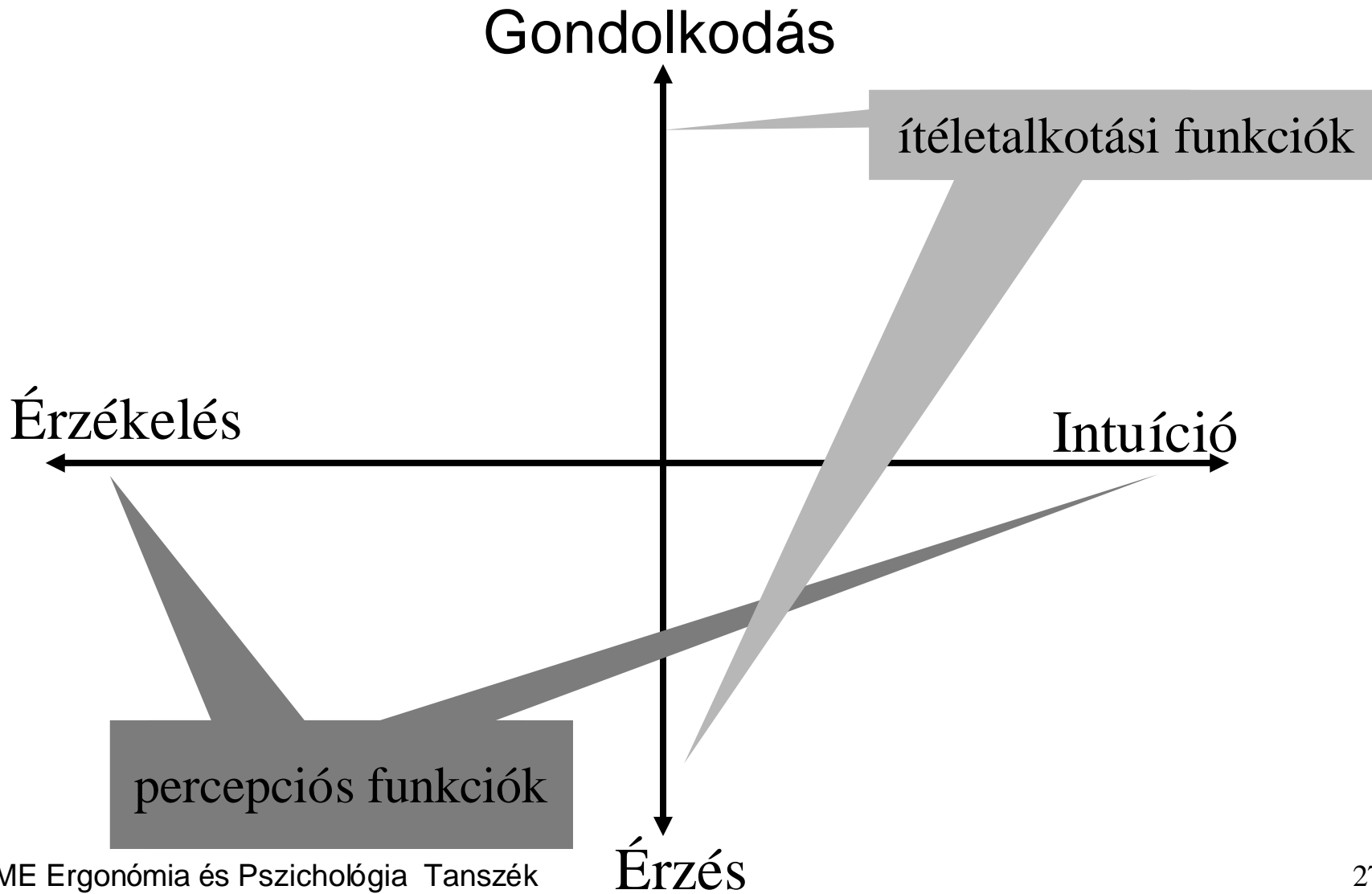
***Demonstráció:*** a név leírása a domináns kézzel,  
majd a név leírása a másik kézzel.

# Jung négy fő személyiségdimenziója

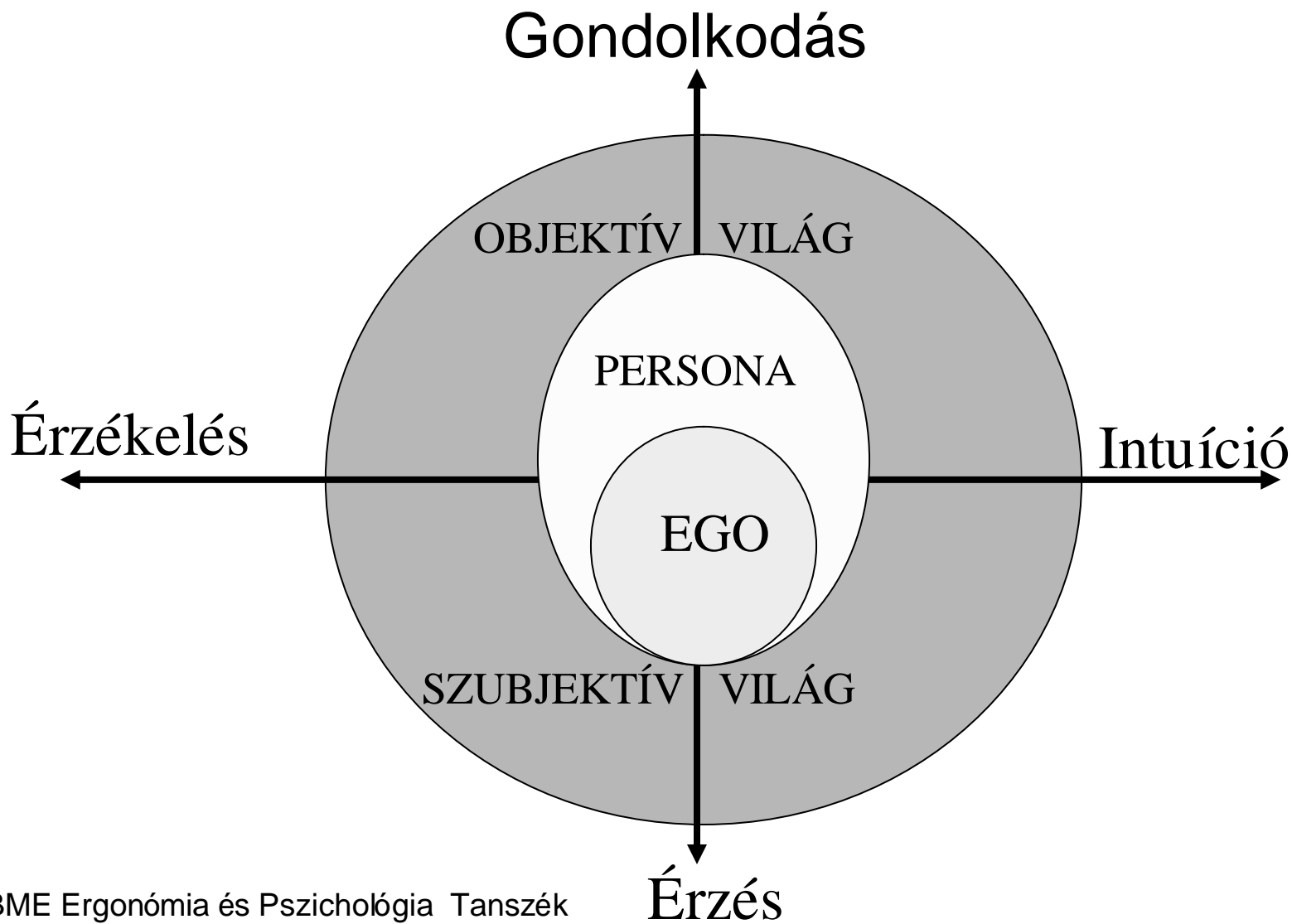


<b>EI</b>	<b>SN</b>	<b>TF</b>	<b>JP</b>
Extraverzió - Introverzió ( <b>E</b> xtraversion - <b>I</b> ntroversion)	Érzékelés - Intuíció ( <b>S</b> ensing - <b>I</b> Ntuition)	Gondolkodás - Érzés ( <b>T</b> hinking - <b>F</b> eeling)	Ítéletalkotás Észlelés ( <b>J</b> udgment - <b>P</b> erception)
Attitűdök: a személy külvilághoz való alapvető viszonyulásai.	Észlelo funkciók: az észlelés (percepció) meghatározó módjai.	Ítéletalkotó funkciók: az ítéletalkotás meghatározó módjai.	Orientációk: a személy külvilághoz való kapcsolódá- sának módjai.

# A négy pszichikus funkció



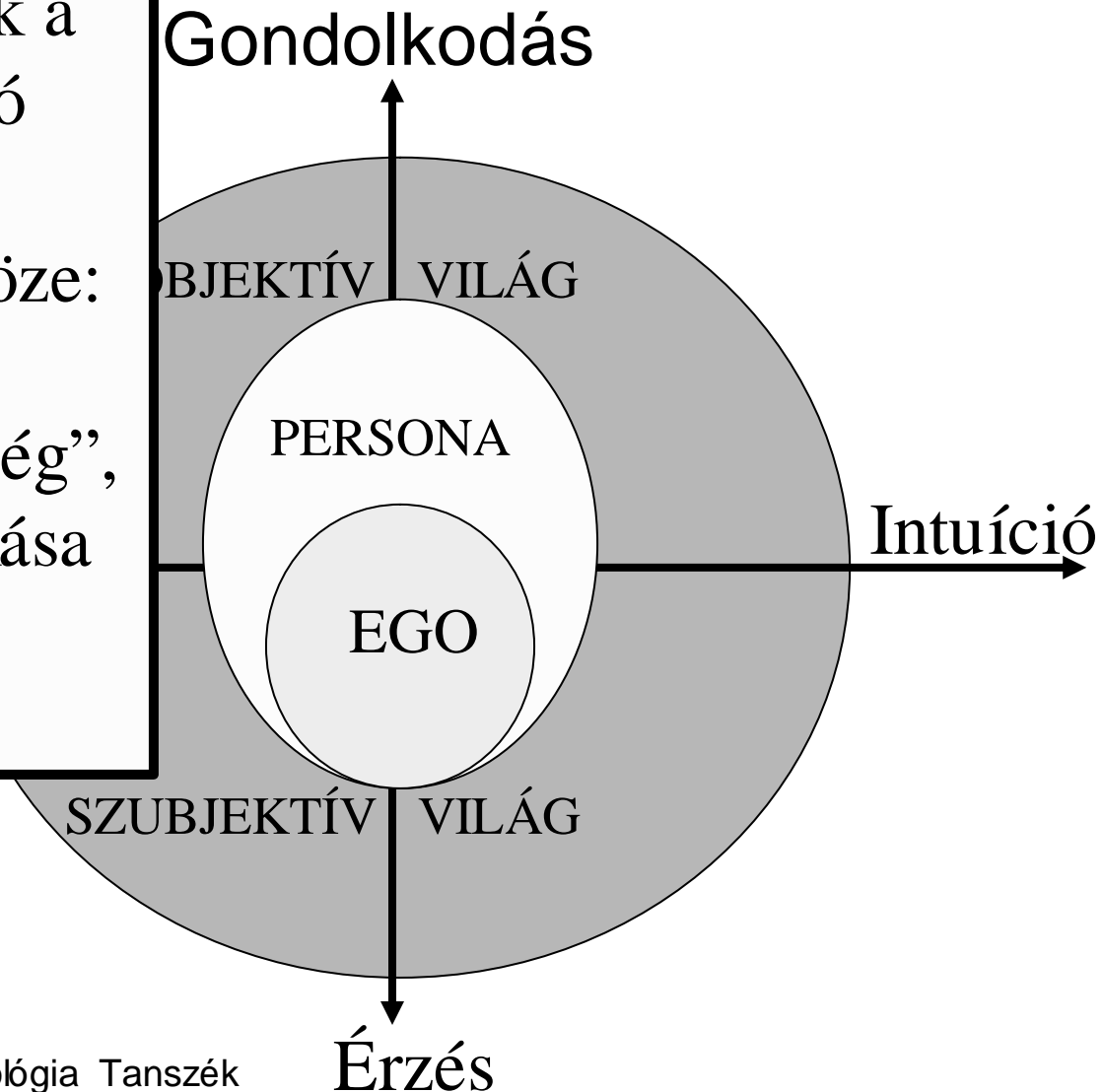
# A „persona”



# A „persona”



A személyiségnek a környezethez való alkalmazkodásra kifejlesztett eszköze: maszk vagy „szerepszemélyiség”, melynek kialakulása archetipikus folyamat.

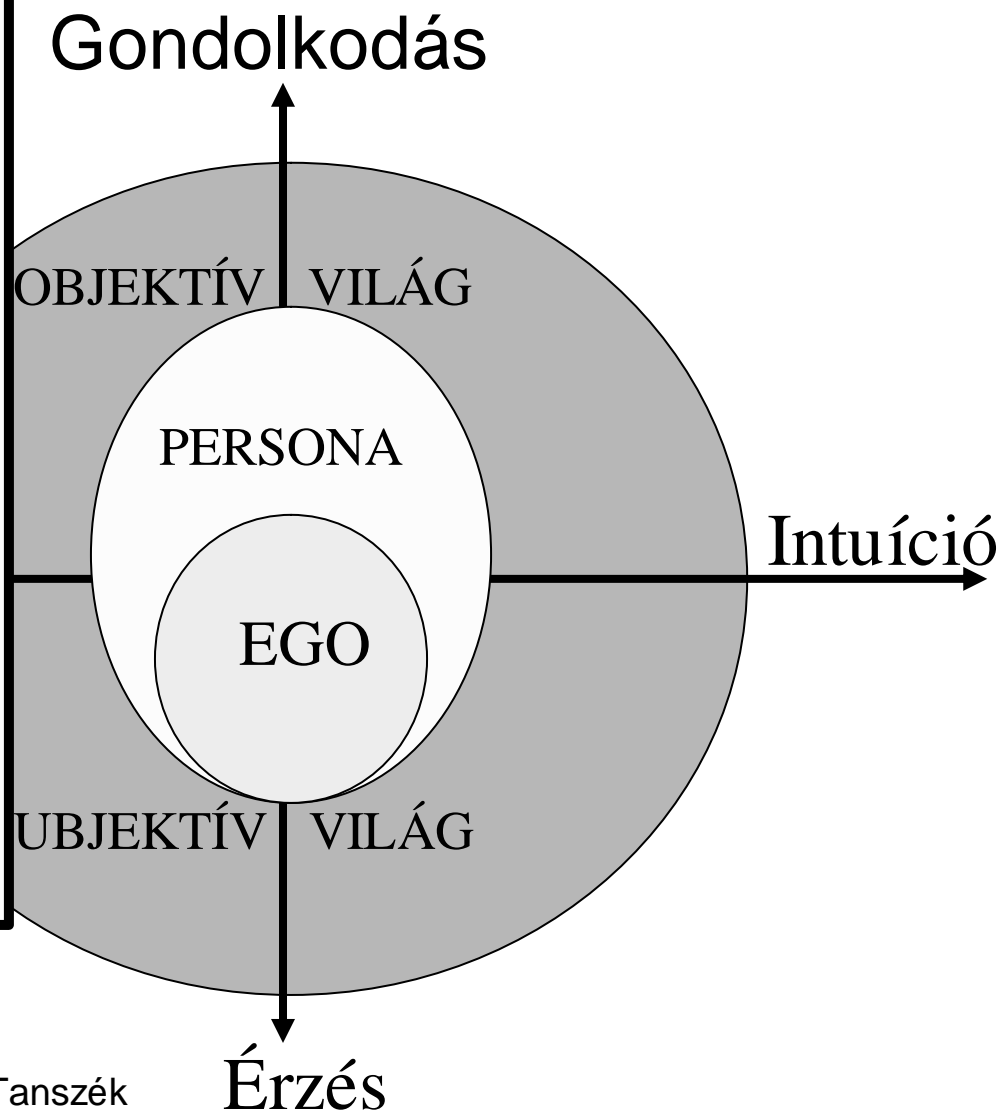


# A „persona”



A personában – ha a pályaválasztás adekvát!! - a domináns funkció viszi a fő szerepet.

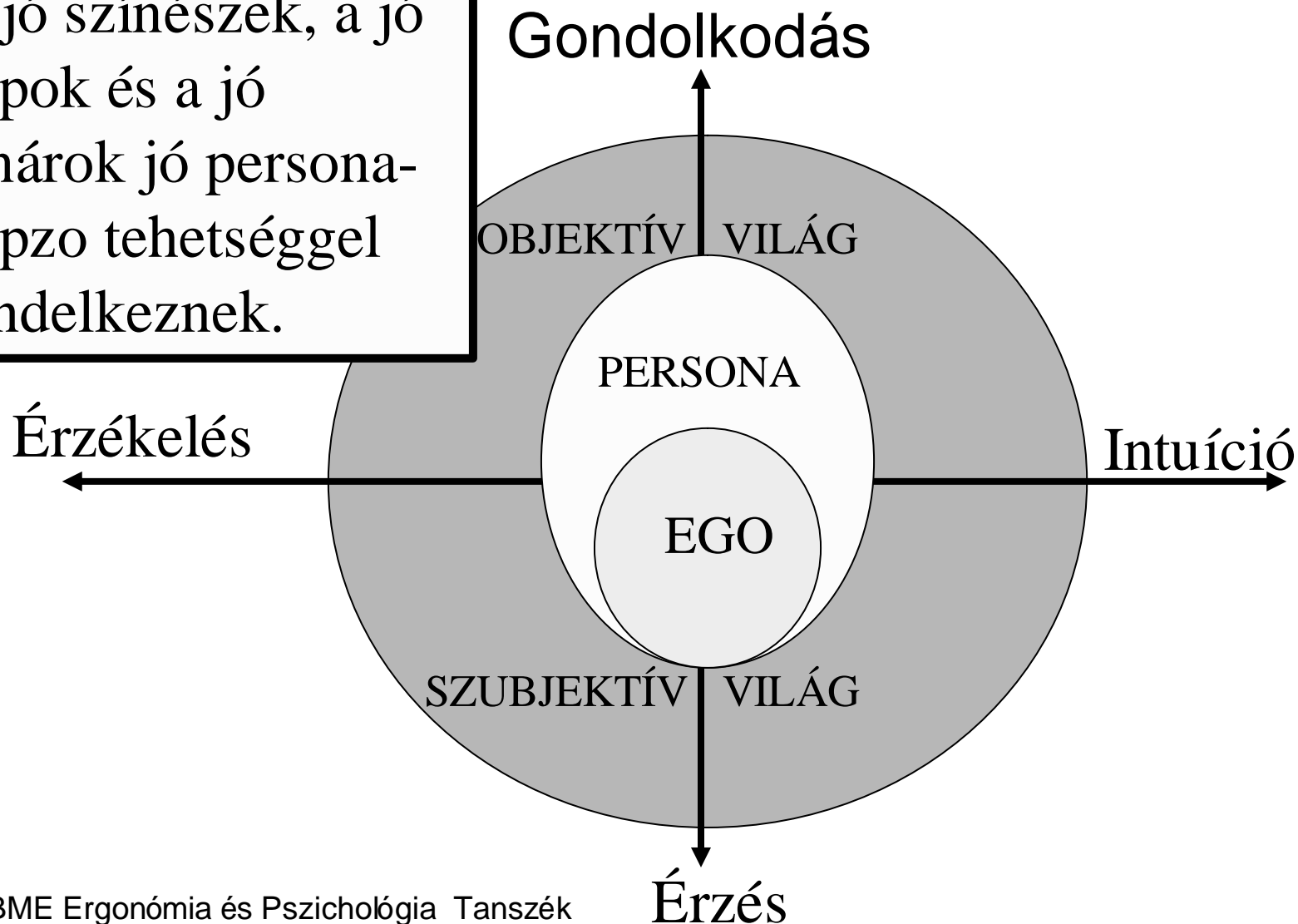
A perszóna nemcsak közvetítő eszköz, hanem védekezés is (maszk).



# A „persona”



A jó színészek, a jó papok és a jó tanárok jó persona-képző tehetséggel rendelkeznek.





**Az árnyék:** a sötét hasonmás, a psziché negatív oldala, („nem mások a feketék, hanem mi...”), a személyes és a kollektív tudattalan tartalma ...

Jung álma: „lámpa a viharban” (ismeretlen, ködös, sötét helyen viharba kerül, óvja-védi a lámpáját, észreveszi, hogy egy gigantikus árny követi...)

Az „állat az emberben” interpretáció Jung szerint téves: az „állati” nem negatív minosítés: egyszerű, osi, természetes, archaikus...

Hamvas Béla: „az ember alatt nem az állati van, hanem a démoni...”





## Kriminális árnyék-realizációk:

A bűnözőknél nagy a mozgás a *persona* és az *árnyék* között, a *persona* asszimilálódik az *árnyék*hoz.

Az árnyék dominanciája: destruktív egyén.

## Zseniális árnyék-realizációk:

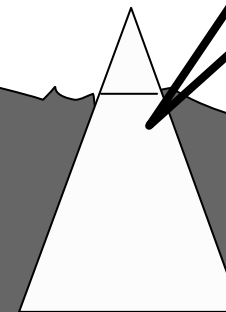
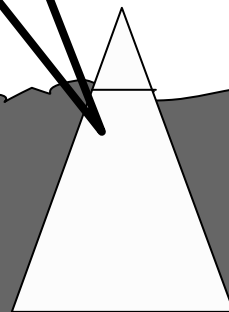
A művészen egy kiemelkedő képesség (*pszichikus funkció*) van, a másik három háttérbe szorulva *árnyék*ot képez.

A művészenek jó kapcsolata van a tudattalannal, de ennek erős árnyék-képződés az ára.

A műalkotás témája az árnyék: nem a művész keresi a témát, hanem a téma (archetípus) a művészt.

művész

befogadó





és azokat a külső világban művészi megjeleníti.

**művész**

**műalkotás**

**befogadó**

Az arche-  
típusokból  
merít

A művészi  
megjelenítést  
kívülről  
befogadja,

és arra mintegy  
belülről  
„rezonál”.



PSZICHIKUS ÓCEÁN: KOLLEKTÍV TUDATTALAN

# *A labirintus*



**A labirintus:** az egó útkeresése, bolyongása, eltévelyedése...





**A mandala:** a psziché középpontja, a Selbst

A szanszkrit *mandala* szó kört jelent, ami a tökéletesség, az egész szimbóluma („varázskör”).

Jung szerint a mandala a lélek teljességét ábrázolja, a tudatot és a tudattalant egyaránt. ...

# *A mandala*



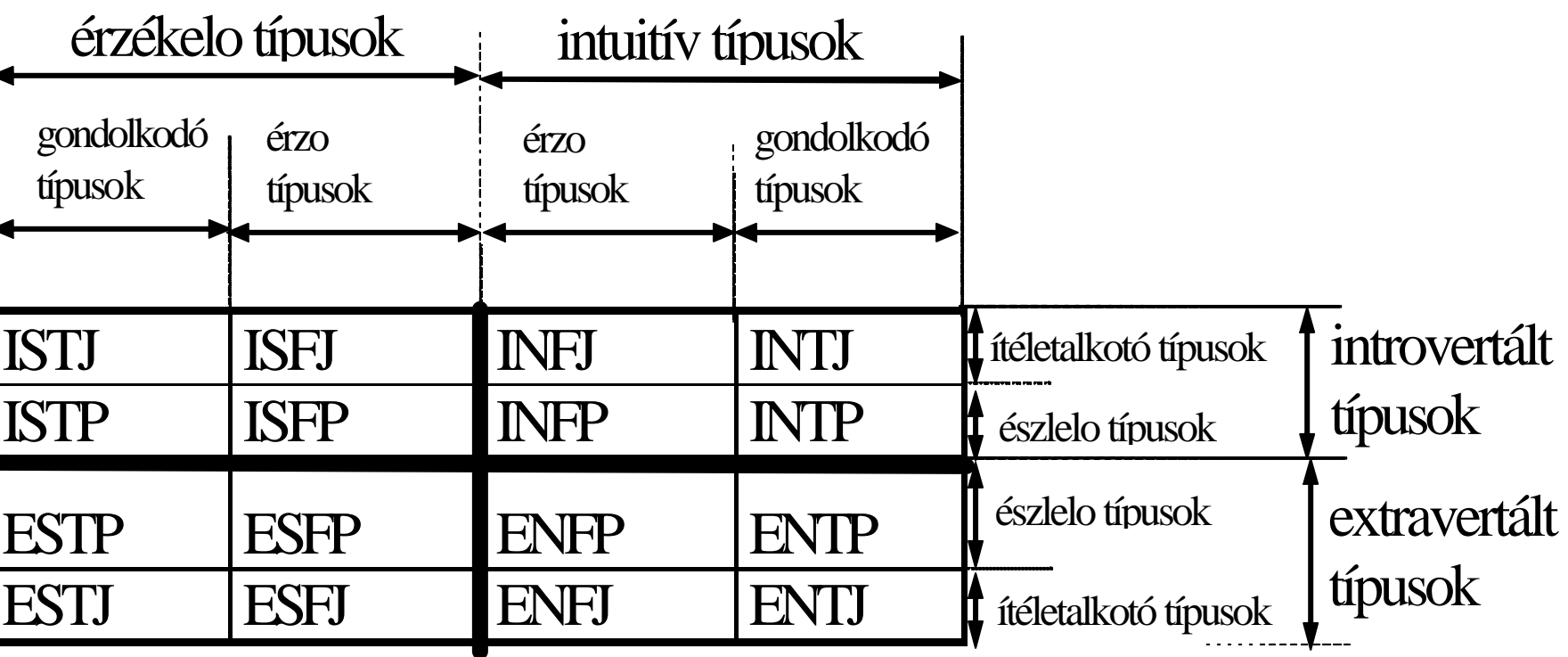
# A Myers-Briggs Típus Indikátor (MBTI)

- A teszt a már ismertetett négy dimenzió mentén jellemzi a vizsgált személyek megismerési sajátosságait:
  - 1) Extraverzió - Introverzió (*Extraversion - Introversion*)
  - 2) Érzékelés - Intuíció (*Sensing - INtuition*)
  - 3) Gondolkodás - Érzés (*Thinking - Feeling*)
  - 4) Ítéletalkotás - Észlelés (*Judgment - Perception*)
- A négy dimenzió alapján  $2 \times 2 \times 2 \times 2 = 2^4 = 16$  számú *alaptípus* határozható meg, amelyek mindegyike egy betukombinációval jellemezhető (pl. ESTJ, INFP, ENTJ, stb.)
- Egy másik betukombináció a *funkciók*  $4 \times 2 = 8$  számú *dinamikáját* adja meg (lásd később).





A 16 alaptípus, melyek jellemzőit tapasztalati alapon pontosan leírták, a következő:



- Az egyes *típusokon belül* is vannak *fokozatok* az *EI, SN, TF, JP* dimenziókon kapott ún. folytonos pontszámoktól függően: minél távolabb van a személy a semleges pontnak megfelelő 100 pontértéktől, annál kifejezettebbek a típusjellemzők.
- A folytonos pontszámok (*continuous scores*) segítségével korrelációs elemzések végezhetők.

# A Myers-Briggs Típus Indikátor (MBTI)

A *funkciók dinamikája* azt ragadja meg, hogy melyik a személy domináns, kiegészítő, harmadrendű, illetve alárendelt (csökevényes) funkciója.

- Ha a domináns funkció valamelyik percepciós funkció (*S* vagy *N*), akkor a kiegészítő funkció csak valamelyik ítéletalkotási funkció (*T* vagy *F*) lehet. Pl. *STFN*
- Ha a domináns funkció valamelyik ítéletalkotási funkció (*T* vagy *F*) akkor a kiegészítő funkció csak valamelyik percepciós funkció (*S* vagy *N*) lehet. Pl. *FNST*
- A dinamikák lehetséges száma: 8, mivel
  - a domináns funkciók lehetséges száma: 4
  - a kapcsolódó kiegészítő funkciók lehetséges száma: 2
  - kombinációk száma:  $4 \times 2 = 8$

# A Myers-Briggs Típus Indikátor (MBTI)

- A teszt az Egyesült Államokban a különböző
  - nevelési,
  - pályaválasztási tanácsadó szervezetek és
  - konzultációs irodák
  - egyik alapvető vizsgáló módszerévé vált.
- Jelenleg évenként több mint 2 millió személy adatait dolgozzák fel, így hatalmas mennyiségű tapasztalat halmozódott fel.
- Maga a kérdőíves vizsgálóeljárás pszichometriailag mintaszerűen kidolgozott: mind az egyes skálák megbízhatóságát, mind azok validitását, mind pedig a skálák belső összefüggéseit statisztikailag meggyőzően igazolták és az eredményeket a megfelelő részletességgel publikálták.

# A Myers-Briggs Típus Indikátor (MBTI)

- Elkészítettük az MBTI számítógépre adaptált magyar változatát, amelynek segítségével (egyebek között) egy „pályaválasztási megfelelés” kutatást végeztünk.
- Arra kerestünk választ, hogy a jungi típusok megoszlása és azok jellemzői mennyire "felelnek meg" a pályát választókkal szembeni elvárásoknak.
- A vizsgálatban 232 egyetemi hallgató és 97 érettségi utáni szakképzésben (rendor szak-középzés) tanuló hallgató, összesen 329 fő vett részt.

# A Myers-Briggs Tipus Indikátor (MBTI)

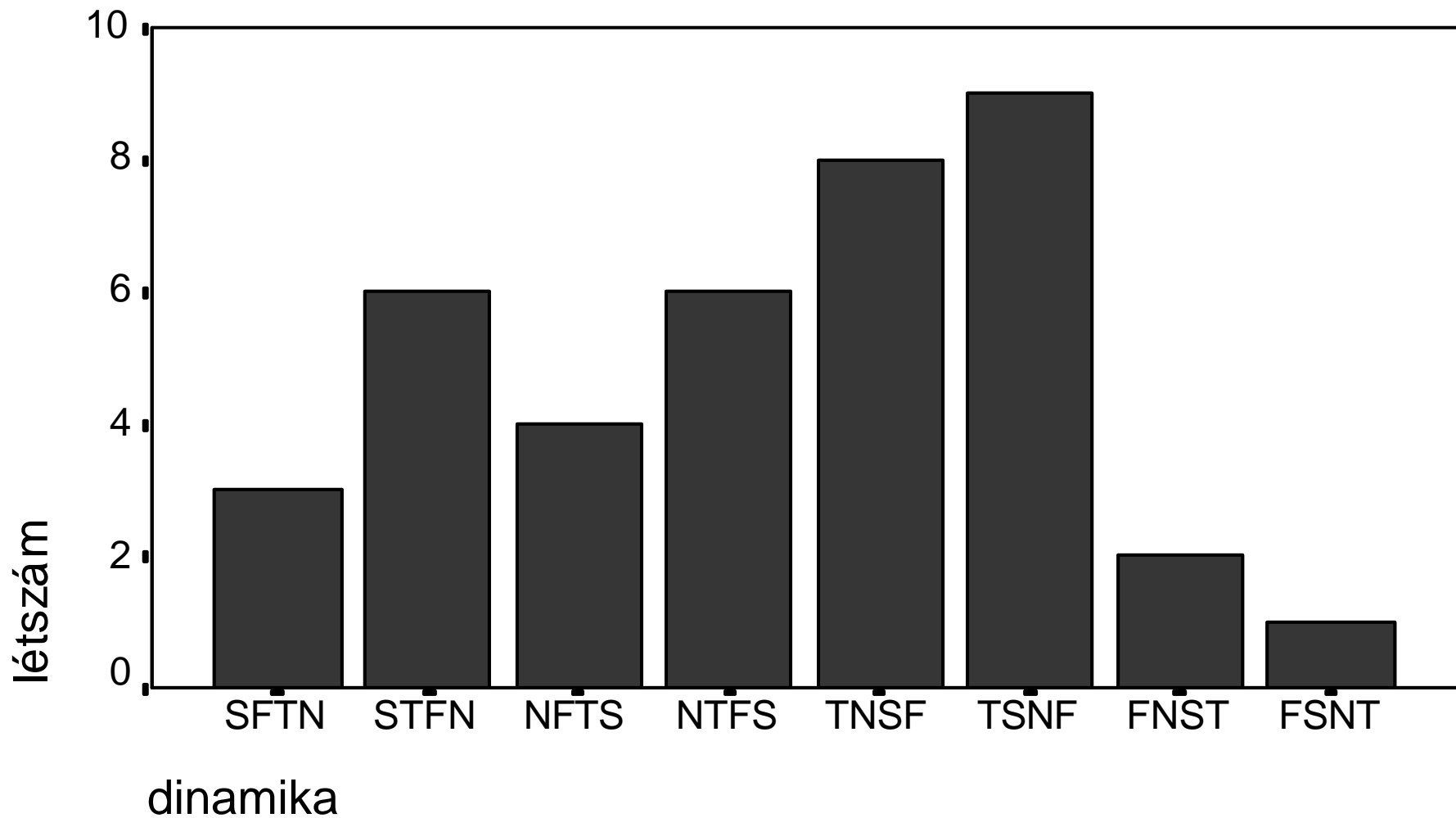


Típus	Teljes minta		Menedzser		Mérnök		Tanár		Szociális munkás		Rendőr	
	fo	%	fo	%	fo	%	fo	%	fo	%	fo	%
<b>ENEJ</b>	12	3,6	2	5,1	2	1,9	1	2,2	3	6,8	4	4,1
<b>ENFP</b>	23	7,0	4	10,3	8	7,7	1	2,2	6	13,6	4	4,1
<b>ENTJ</b>	15	4,6	4	10,3	6	5,8	3	6,7	0	0	2	2,1
<b>ENIP</b>	20	6,1	5	12,8	7	6,7	3	6,7	1	2,3	4	4,1
<b>ESEJ</b>	20	6,1	1	2,6	4	3,8	7	15,6	6	13,6	2	2,1
<b>ESEF</b>	13	4,0	1	2,6	3	2,9	5	11,1	1	2,3	3	3,1
<b>ESTJ</b>	80	24,3	8	20,5	19	18,3	7	15,6	3	6,8	43	44,1
<b>ESTP</b>	26	7,9	3	7,7	5	4,8	2	4,4	2	4,5	14	14,1
<b>INEJ</b>	4	1,2	0	0	0	0	2	4,4	1	2,3	1	1,0
<b>INFP</b>	15	4,6	0	0	8	7,7	0	0	6	13,6	1	1,0
<b>INTJ</b>	10	3,0	1	2,6	3	2,9	2	4,4	3	6,8	1	1,0
<b>INIP</b>	15	4,6	4	10,3	7	6,7	1	2,2	1	2,3	2	2,1
<b>ISFJ</b>	17	5,2	2	5,1	7	6,7	4	8,9	3	6,8	1	1,0
<b>ISFP</b>	5	1,5	0	0	0	0	1	2,2	1	2,3	3	3,1
<b>ISTJ</b>	39	11,9	3	7,7	18	17,3	5	11,1	5	11,4	8	8,2
<b>ISTP</b>	15	4,6	1	2,6	7	6,7	1	2,2	2	4,5	4	4,1
<b>Össz:</b>	329	100	39	100	104	100	45	100	44	100	97	100

# A Myers-Briggs Tipus In

Típus	Teljes minta		Menedzser		M
	fo	%	fo	%	
ENFJ	12	3,6	2	5,1	2
ENFP	23	7,0	4	10,3	3
ENTJ	15	4,6	4	10,3	5
ENTP	20	6,1	5	12,8	7
ESEJ	20	6,1	1	2,6	4
ESFP	13	4,0	1	2,6	3
ESTJ	80	24,3	8	20,5	8
ESTP	26	7,9	3	7,7	5
INFJ	4	1,2	0	0	0
INFP	15	4,6	0	0	3
INTJ	10	3,0	1	2,6	3
INTP	15	4,6	4	10,3	7
ISFJ	17	5,2	2	5,1	7
ISFP	5	1,5	0	0	0
ISTJ	39	11,9	3	7,7	8
ISTP	15	4,6	1	2,6	7
<b>Össz:</b>	<b>329</b>	<b>100</b>	<b>39</b>	<b>100</b>	<b>104</b>

A leggyakoribb típus az extravertált, érzékelo, gondolkodó, ítéletalkotó (ESTJ: 20,5 %). Nincs egyetlen közöttük senki sem, aki INTJ, INFP vagy ISFP típusba tartozna. 71,8%-uk extravertált, közel azonos arányban jellemzi őket a érzékelés (48,7 %), mint az intuíció (51,3%). Az ítéletalkotás dimenzióban a gondolkodás jellemzi őket (74,4%), az ítéletalkotás és a perceptív attitűdben nincs jelentos különbség (J: 53,8 %, P: 46,2).



A menedzser hallgatók jellemzői a típusok dinamikája szerint

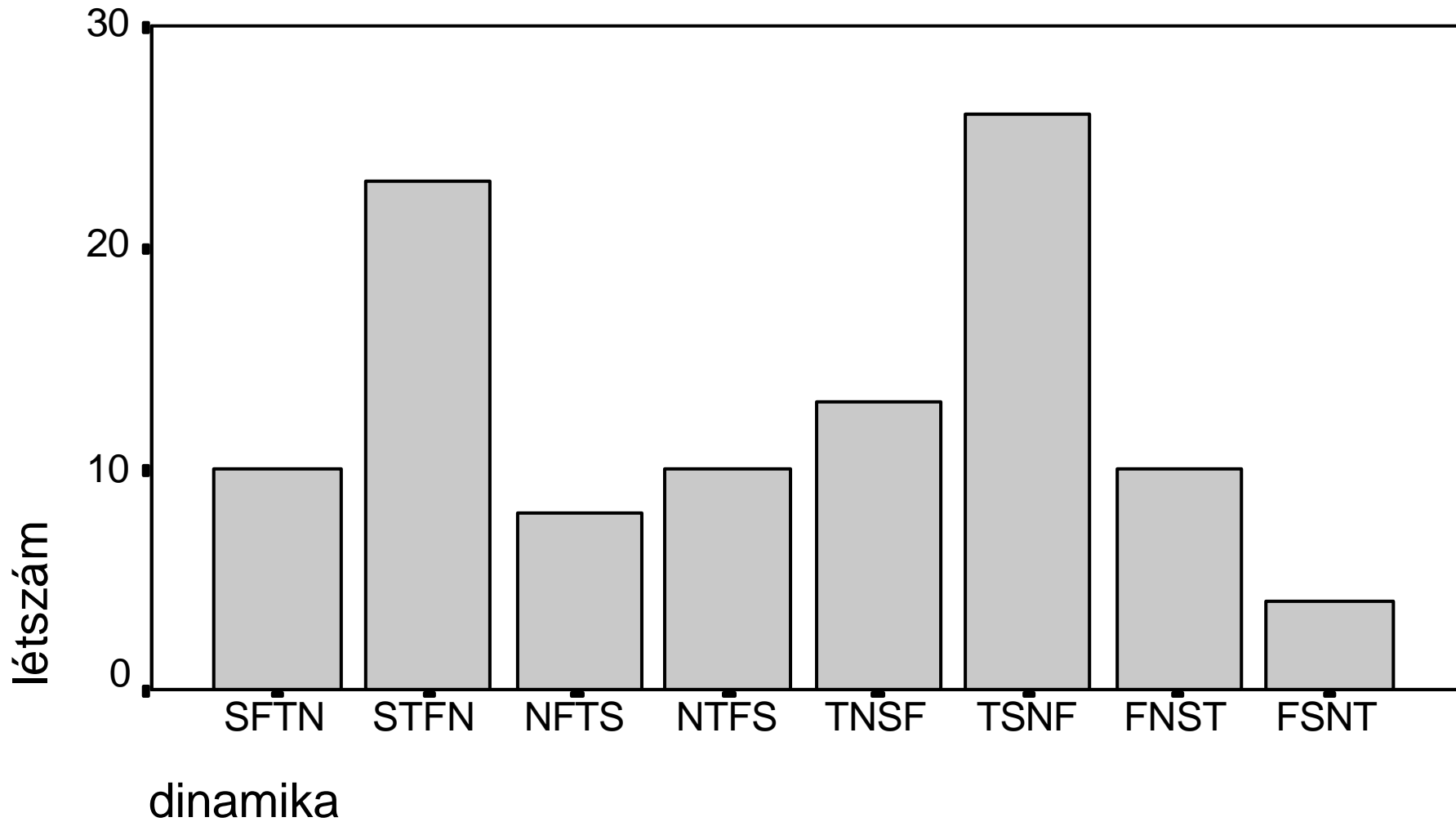


# A Myers-Briggs Tipus Indikátor (MBTI)

Típus	Teljes minta		Menedzser		Mérnök		T
	fo	%	fo	%	fo	%	
<b>ENFJ</b>	12	3,6	2	5,1	2	1,9	1
<b>ENFP</b>	23	7,0	4	10,3	8	7,7	1
<b>ENTJ</b>	15	4,6	4	10,3	6	5,8	3
<b>ENTP</b>	20	6,1	5	12,8	7	6,7	3
<b>ESEJ</b>	20	6,1	1	2,6	4	3,8	7
<b>ESFP</b>	13	4,0	1	2,6	3	2,9	5
<b>ESTJ</b>	80	24,3	8	20,5	19	18,3	7
<b>ESTP</b>	26	7,9	3	7,7	5	4,8	1
<b>INFJ</b>	4	1,2	0	0	0	0	2
<b>INFP</b>	15	4,6	0	0	8	7,7	0
<b>INTJ</b>	10	3,0	1	2,6	3	2,9	2
<b>INTP</b>	15	4,6	4	10,3	7	6,7	1
<b>ISFJ</b>	17	5,2	2	5,1	7	6,7	4
<b>ISFP</b>	5	1,5	0	0	0	0	1
<b>ISTJ</b>	39	11,9	3	7,7	18	17,3	5
<b>ISTP</b>	15	4,6	1	2,6	7	6,7	1
<b>Össz:</b>	329	100	39	100	104	100	45

Az INFJ és az ISFJ kivételével minden típus képviselőjét megtaláljuk.

A két kiugró létszámú csoport az ESTJ és az ISTJ típusok (összesen 35,6%): az érzékelő, gondolkodó, ítéletalkotó dimenziók megegyeznek, az extravertió és introvertió tekintetében különböznek.

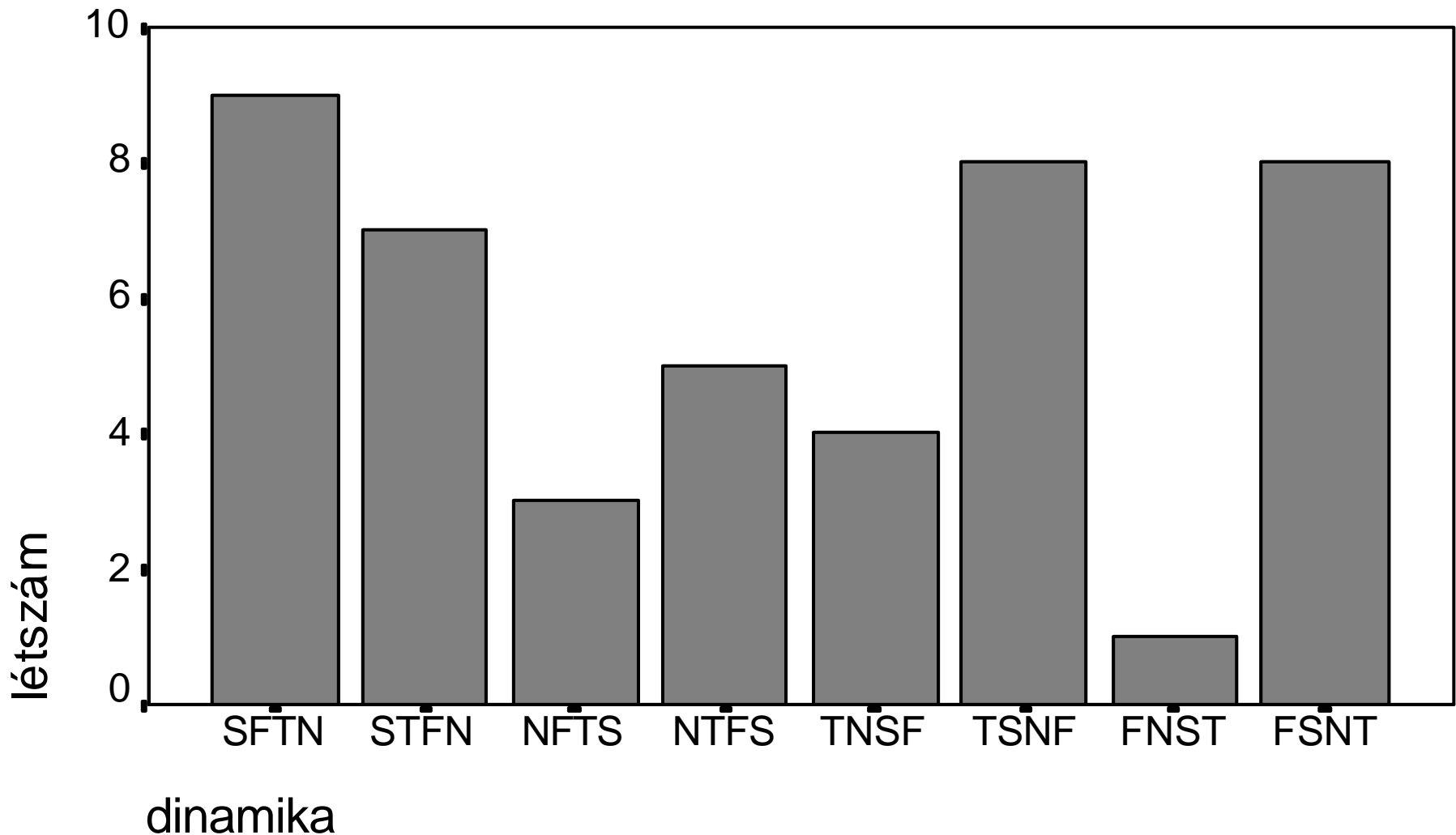


A mérnök hallgatók jellemzői a típusok dinamikája szerint



Az extravverzív (64,4%), észlelo (71,1%) és ítéletalkotó (68,9%) típusok túlsúlya jellemzo, a gondolkodás (53,3%) és érzés (46,3%) megoszlása kiegyensúlyozott. INFP típusba tartozó nem fordult elo.

Típus	Tanár					Szociális munkás		Rendőr	
	fo	%	fo	%	fo	%	fo	%	
ENFJ	1	1,9	1	2,2	3	6,8	4	4,1	
ENFP	1	7,7	1	2,2	6	13,6	4	4,1	
ENTJ	3	5,8	3	6,7	0	0	2	2,1	
ENIP	3	6,7	3	6,7	1	2,3	4	4,1	
ESEJ	7	15,6	7	15,6	6	13,6	2	2,1	
ESEF	5	11,1	5	11,1	1	2,3	3	3,1	
ESTJ	7	17,3	7	15,6	3	6,8	43	44,4	
ESTP	2	4,8	2	4,4	2	4,5	14	14,4	
INFJ	2	5,0	2	4,4	1	2,3	1	1,0	
INFP	0	7,7	0	0	6	13,6	1	1,0	
INTJ	2	2,9	2	4,4	3	6,8	1	1,0	
INIP	1	6,7	1	2,2	1	2,3	2	2,1	
ISFJ	17	5,2	2	5,1	7	6,7	1	1,0	
ISFP	5	1,5	0	0	0	0	3	3,1	
ISTJ	39	11,9	3	7,7	18	17,3	8	8,2	
ISTP	15	4,6	1	2,6	7	6,7	4	4,1	
<b>Össz:</b>	<b>329</b>	<b>100</b>	<b>39</b>	<b>100</b>	<b>104</b>	<b>100</b>	<b>97</b>	<b>100</b>	

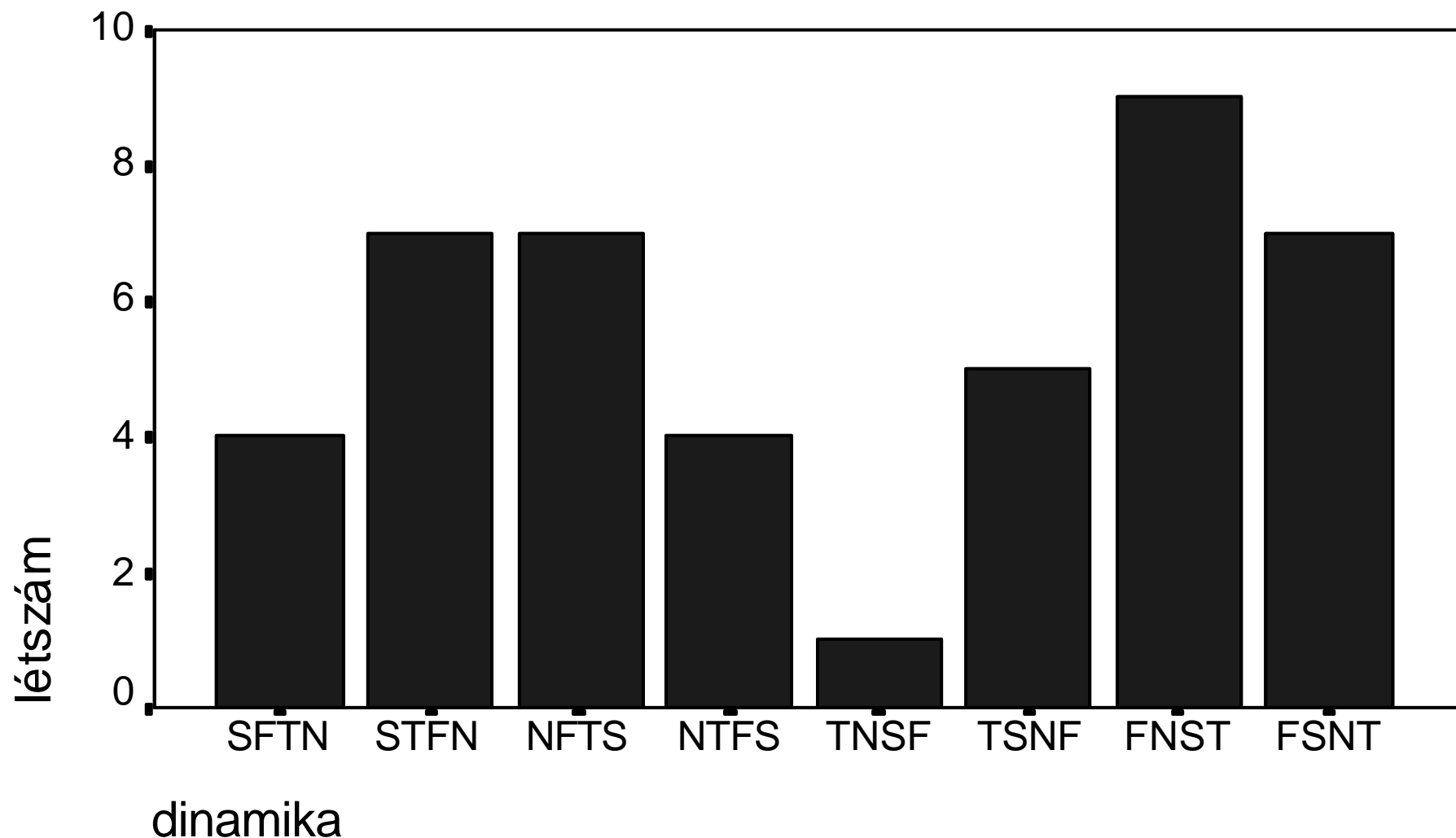


A tanár hallgatók jellemzői a típusok dinamikája szerint

# A Myers-Briggs Tipus Indikátor (MBTI)

Eltérés az eddigi szakmai csoportokhoz képest az, hogy ezt a csoportot az érző típusok túlsúlya jellemzi: ENFP (13,6%), ESFJ (13,6%), INFP (13,6%).

Típus	N	Személyiség jellemzők						%	Szociális munkás		Rendelő	
		Extrav. / Intro.	Szociális / Nem szociális	Érző / Értelm.	Érő / Értel.	Érő / Értel.	Érő / Értel.		fo	%	fo	%
ENFJ	20	6,1	1	2,6	4	3,8	7	15,6	6	13,6	2	2,1
ENFP	13	4,0	1	2,6	3	2,9	5	11,1	1	2,3	3	3,1
ENTJ	80	24,3	8	20,5	19	18,3	7	15,6	3	6,8	43	44,4
ESTJ	26	7,9	3	7,7	5	4,8	2	4,4	2	4,5	4	14,3
ESFJ	20	6,1	1	2,6	4	3,8	7	15,6	6	13,6	2	2,1
ESEJ	13	4,0	1	2,6	3	2,9	5	11,1	1	2,3	3	3,1
ESTJ	80	24,3	8	20,5	19	18,3	7	15,6	3	6,8	43	44,4
ESJP	26	7,9	3	7,7	5	4,8	2	4,4	2	4,5	4	14,3
INFJ	4	1,2	0	0	0	0	2	4,4	1	2,3	1	1,0
INFP	15	4,6	0	0	8	7,7	0	0	6	13,6	1	1,0
INTJ	10	3,0	1	2,6	3	2,9	2	4,4	3	6,8	1	1,0
INFP	15	4,6	4	10,3	7	6,7	1	2,2	1	2,3	2	2,1
ISFJ	17	5,2	2	5,1	7	6,7	4	8,9	3	6,8	1	1,0
ISFP	5	1,5	0	0	0	0	1	2,2	1	2,3	3	3,1
ISTJ	39	11,9	3	7,7	18	17,3	5	11,1	5	11,4	8	8,2
ISTP	15	4,6	1	2,6	7	6,7	1	2,2	2	4,5	4	4,1
Össz:	329	100	39	100	104	100	45	100	44	100	97	100

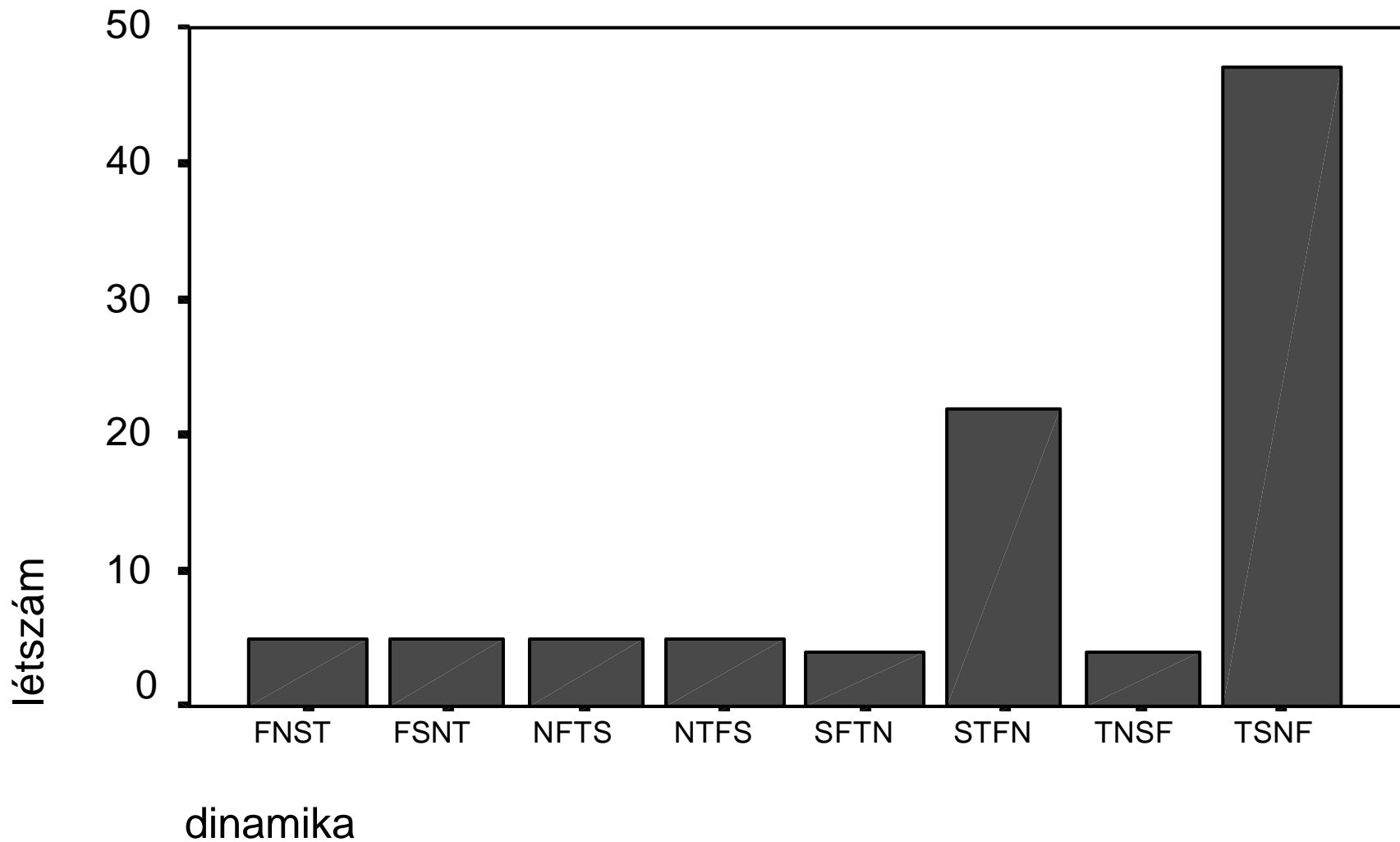


A szociális munkás hallgatók jellemzői a típusok dinamikája

# A Myers-Briggs Tipus Indikátor (MBTI)

Típus	Teljes minta		M	Szociális						Rend		
	fo	%		fo	%	fo	%	fo	%	fo	%	
ENFJ	12	3,6	2							6,8	4	4,1
ENFP	23	7,0	4							13,6	4	4,1
ENTJ	15	4,6	4							0	2	2,1
ENTP	20	6,1	5							2,3	4	4,1
ESEJ	20	6,1	1							13,6	2	2,1
ESFP	13	4,0	1							2,3	3	3,1
ESTJ	80	24,3	8								43	44,3
ESTP	26	7,9	3								14	14,1
INFJ	4	1,2	0							3,3	1	1,0
INFP	15	4,6	0							13,6	1	1,0
INTJ	10	3,0	1							6,8	1	1,0
INTP	15	4,6	4							2,3	2	2,1
ISFJ	17	5,2	2	5,1	7	6,7	4	8,9	3	6,8	1	1,0
ISFP	5	1,5	0	0	0	0	1	2,2	1	2,3	3	3,1
ISTJ	39	11,9	3	7,7	18	17,3	5	11,1	5	11,4	8	8,2
ISTP	15	4,6	1	2,6	7	6,7	1	2,2	2	4,5	4	4,1
<b>Össz:</b>	<b>329</b>	<b>100</b>	<b>39</b>	<b>100</b>	<b>104</b>	<b>100</b>	<b>45</b>	<b>100</b>	<b>44</b>	<b>100</b>	<b>97</b>	<b>100</b>

Eltérés az eddigi szakmai csoportokhoz képest az, hogy ebben a csoportban a személyek több mint fele két típus között oszlik meg: az ESTJ típushoz tartozik a vizsgálati személyek 44,3 %-a, az ESTP típusba 14,1 %-a, így e két típus a vizsgálati személyek 58,4%-át jellemzi.



A rendor hallgatók jellemzői a típusok dinamikája szerint



# V. Frankl felfogása



**Viktor Frankl** Freud tanítványaként indult, majd Adlerhez pártolt, végül egészen önálló pszichoterápia kidolgozójává, az ún. logoterápia megalapítójává vált.

Szoros kapcsolatban állt századunk legnagyobb filozófusaival (Schelerrel, Jaspersszel és Heideggerrel), gyakorlati pszichoterápiái munkássága filozófiai koncepcióiból nőtt ki, annak "lefordítása" tulajdonképpen az orvosi-pszichiátriai gyakorlat nyelvére.

**Filozófiája lényege:** az ember az egyetlen lény, aki a *lét értelmére vonatkozó kérdést* felteheti, és az e kérdésre adott válasz tulajdonképpen maga az ember, legalábbis ontológiai értelemben (miként Heideggernél az ember az "ittlét"-et jelenti).

# C. Rogers felfogása



*Carl Rogers* az ún. *humanisztikus pszichológia* egyik kiemelkedő képviselője.

A humanisztikus pszichológia a pszichoanalitikus és behaviorista szélsőségekre adott egyik (optimista) válasz volt.

*Rogers*: az ember minden tapasztalatát *énfogalma* mentén értékeli és alapvető motívuma az *önmegvalósítás*, aminek elérését az ún. kliensközpontú, *nem direktív* megközelítéssel, illetve terápiával lehet segíteni.

Alapvető optimizmus: az ember veleszületett képességgel rendelkezik a személyes fejlődésre, az érett személyiséggé válásra, az *önmegvalósításra*.



*Georg Kelly* szintén a *humanisztikus pszichológia* jeles képviselője, az ún. „*személyes konstruktumok*” elméletének kidolgozója.

Eszerint az embereket az érdekli, hogy hogyan észlelik magukat saját személyes értékeik tükrében: ez összecseng Rogers *énfogalmával* és szemben áll a klasszikus vonáselméleti felfogással, amelynél a személyiség-dimenziókat kívülről, készen adják a személyiség „méréséhez”.

A terápia és a nevelés lényegében segítségnyújtás abban, hogy a személy a világról önmaga számára hatékonyabb értelmezéseket, elméleteket konstruáljon.

# Csíkszentmihályi felfogása

*Csíkszentmihályi Mihály*: az „áramlat” (flow), a „tökéletes élmény” pszichológiája (ókori keleti gyökerek  $\Rightarrow$  *tao, jü*).

Alapgondolat: a munka és az öröm együtt is járhat!

Tapasztalat: az élet legérdemesebb pillanatai gyakran akkor történnek velünk, amikor nehezen elérhető cél tüzünk ki magunk elé, és amikor emiatt minden képességünket teljesen igénybe kell vennünk.

A teljes elmélyülés, elmerülés boldogság-élménnyel járhat. Ezek a pillanatok jelentik az „áramlat” élményét, ami a spontán, erőfeszítés nélküli mozgás érzetével jár (hasonlóan egy nyugodt folyó áramlásához).

Nagy empirikus anyag (~8000 interjú, ~250000 elektronikus kérdőív) alapján írta le az „optimális emberi létezést”.